

# Beispiel: Armutsanalysen mit prospektiven und retrospektiven Einkommensangaben

|  | prospektiv | retrospektiv |
|--|------------|--------------|
| Junge Erwachsene                         | 1,16*      | 1,15*        |
| Alleinerziehende                         | 1,55*      | 1,48*        |
| Paare mit Kindern                        | 1,25*      | 1,22*        |
| Im Ruhestand                             | 1,25*      | 1,27*        |
| Arbeitslosigkeit Haupteinkommensbezieher | 1,51*      | 1,44*        |
| Arbeitslosigkeit anderes HH-Mitglied     | 1,30*      | 1,23*        |
| Haushaltsgröße 1–3 Pers.                 | 0,92*      | 0,92*        |
| Haushaltsgröße $\geq 4$ Pers             | 1,26*      | 1,24*        |
| Geburt eines Kindes                      | 1,21*      | 0,91         |
| Scheidung                                | 1,23*      | 1,19*        |
| Alter $\geq 65$                          | 0,91*      | 0,89         |
| Ostdeutschland                           | 0,92*      | 0,94*        |

Erläuterung: ECHP-Daten Welle 2 und 3, Logit-Modell, \* signifikant  $\geq 5\%$ , Armutsgrenze 60 % Median, neue OECD-Scala, vgl. Voges et al. 2004

# Armut von Familien

## Kinder als Armutsrisiko ?

Wolfgang Voges

Zentrum für Sozialpolitik  
Universität Bremen

16. Januar 2007

# Merkmale von Familien

- Grundlegend für das Verständnis von Familien ist Elternschaft. Sie bezeichnet die Beziehung zwischen einer erwachsenen Person (Elternteil) und einem Kind. Dabei muss es sich nicht um ein leibliches Kind handeln, auch wenn das in der Regel der Fall ist. Umgekehrt reicht es nicht aus, dass es ein leibliches Kind ist.
- Eine Familie im engeren Sinne (Kleinfamilie) ist ein privater Haushalt oder Teil eines privaten Haushaltes, in dem die Eltern(teile) mit ihren Kindern leben. Leben nur Eltern und Kinder im Haushalt, so handelt es sich um einem Zwei-Generationen-Haushalt.
- Im Allgemeinen gehört ebenso eine Partnerschaftsbeziehung als Beziehung zwischen den beiden Eltern dazu. Diese kann in eine eheliche oder nicht-eheliche Lebensgemeinschaft eingebettet sein. Es ist unerheblich, ob beide Eltern immer im Haushalt leben.

# Typologie der Ereignisse, die eine Familie konstituieren

| Familien-<br>bildung<br>durch: | Zwei-Eltern-Familien          |   | Ein-Eltern-Familien                  |                                      |
|--------------------------------|-------------------------------|---|--------------------------------------|--------------------------------------|
|                                | mit formaler<br>Eheschließung | nicht-eheliche<br>Lebensgemein-<br>schaften | weiblicher<br>Haushalts-<br>vorstand | männlicher<br>Haushalts-<br>vorstand |
| Geburt                         | ●                             | ●   | ●                                    |                                      |
| Adoption                       | ●                             |   | ●                                    | ●                                    |
| Trennung                       |                               | ●   | ●                                    | ●                                    |
| Scheidung                      |                               | ●   | ●                                    | ●                                    |
| Verwitwung                     |                               | ●   | ●                                    | ●                                    |
| Wiederheirat                   | ●                             |   |                                      |                                      |
| Partnerbe-<br>ziehung          |                               | ●   |                                      |                                      |
| Pflegschafts-<br>verhältnis    | ●                             |   | ○                                    |                                      |

# von Armut betroffene Personengruppen 1997/2004

| Personengruppen                  | Bevölkerung insgesamt |                  |                  |                |                  |                  |
|----------------------------------|-----------------------|------------------|------------------|----------------|------------------|------------------|
|                                  | 1997                  |                  |                  | 2004           |                  |                  |
|                                  | Bev.<br>Anteil        | Armuts-<br>quote | Armuts-<br>lücke | Bev.<br>Anteil | Armuts-<br>quote | Armuts-<br>lücke |
| Haushaltsvorstand                | 47,3                  | 11,4             | 20,8             | 49,0           | 13,1             | 22,3             |
| (Ehe-)Partner                    | 24,6                  | 7,3              | 18,7             | 24,7           | 8,4              | 20,1             |
| Kinder $\leq$ 17 Jahre           | 18,4                  | 14,0             | 18,7             | 18,0           | 16,2             | 21,7             |
| Kinder $\geq$ 18 Jahre           | 7,4                   | 12,0             | 20,3             | 7,5            | 14,7             | 23,5             |
| weitere Haushaltsmit-<br>glieder | 2,3                   | 12,6             | 26,0             | 0,8            | 22,8             | 22,0             |
| Alle                             | 100                   |                  |                  | 100            |                  |                  |

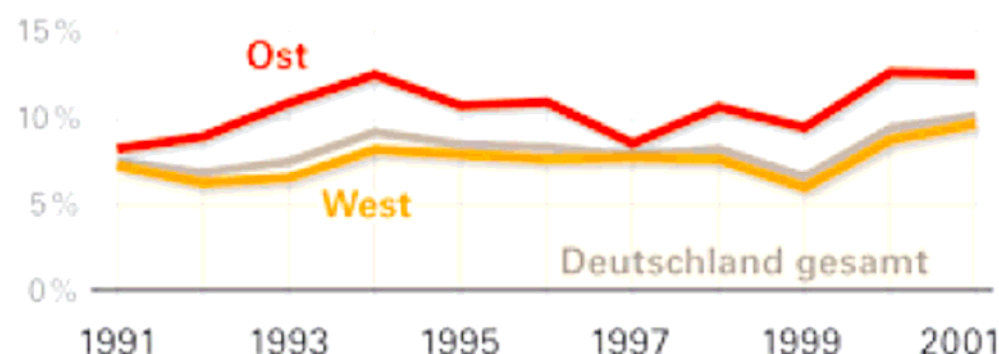
Quelle: Datenreport 2006: 619

# Armut von Personengruppen

Kinder sind nach wie vor überproportional von Armut betroffen. Ihr Armutsrisiko hat sich seit Mitte der 1990er Jahre vergrößert.

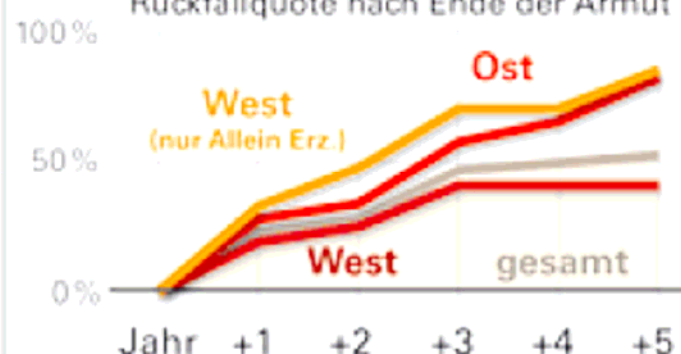
# Kinderarmut nach ausgewählten Merkmalen

**Kinderarmut: Anteil im Osten größer**

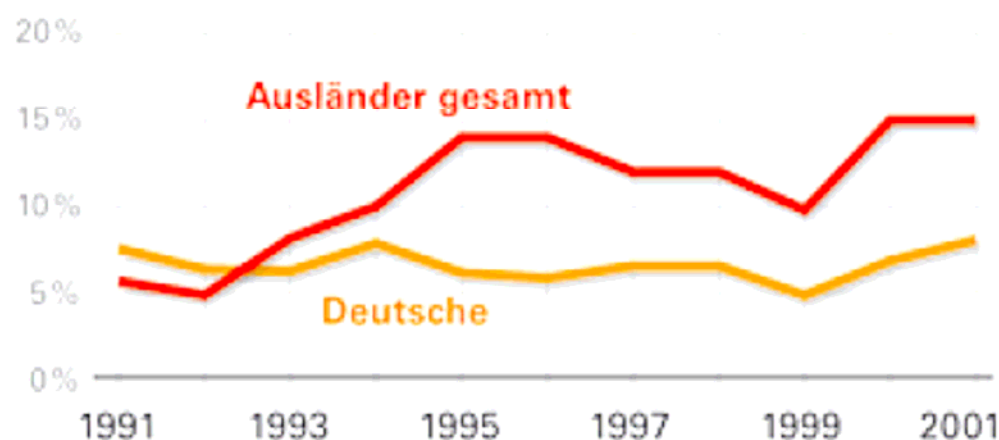


**Kinder: Weg aus Armut schwer**

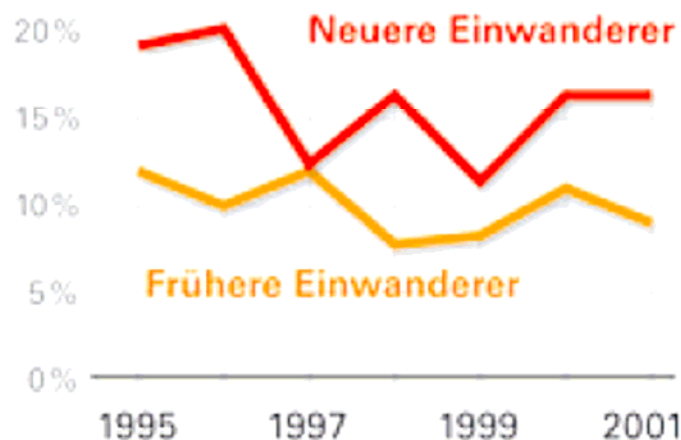
Rückfallquote nach Ende der Armut



**Deutsche Kinder verarmen nicht so leicht...**



**...frisch eingewanderte leichter**



Quelle: Hans-Böckler-Stiftung 2005

# von Armut betroffene Haushaltstypen 1997/2004

| Haushaltstypen                          | Bevölkerung insgesamt |             |              |             |             |              |
|---|-----------------------|-------------|--------------|-------------|-------------|--------------|
|   | 1997                  |             |              | 2004        |             |              |
|   | Bev. Anteil           | Armutsquote | Armuts-lücke | Bev. Anteil | Armutsquote | Armuts-lücke |
| Singlehaushalt                          | 16,8                  | 16,0        | 22,0         | 18,1        | 16,6        | 22,2         |
| Paarhaushalt o. Kinder                  | 26,9                  | 4,8         | 19,9         | 27,7        | 6,6         | 18,5         |
| Paarhaushalt mit minderjährigen Kindern | 36,8                  | 10,0        | 18,3         | 37,1        | 12,8        | 20,6         |
| Ein-Eltern-Haushalt                     | 4,2                   | 37,2        | 19,2         | 5,0         | 35,8        | 24,7         |
| Elternhaushalt mit erwachsenen Kindern  | 12,6                  | 11,7        | 21,3         | 11,7        | 10,6        | 27,2         |
| Sonstige Mehrpersonenhaushalte          | 0,8                   | 12,0        | 35,3         | 0,5         | 10,2        | 17,8         |
| Alle                                    | 100                   |             |              | 100         |             |              |

Quelle: Datenreport 2006: 619



# Armut von Haushalten

Die niedrigsten Armutswerte sind bei Paarhaushalten ohne Kinder, die höchsten hingegen bei Familien und dabei vor allem bei Ein-Eltern-Haushalten zu finden

# von Armut betroffene Haushalte m. Kindern 1997/2004

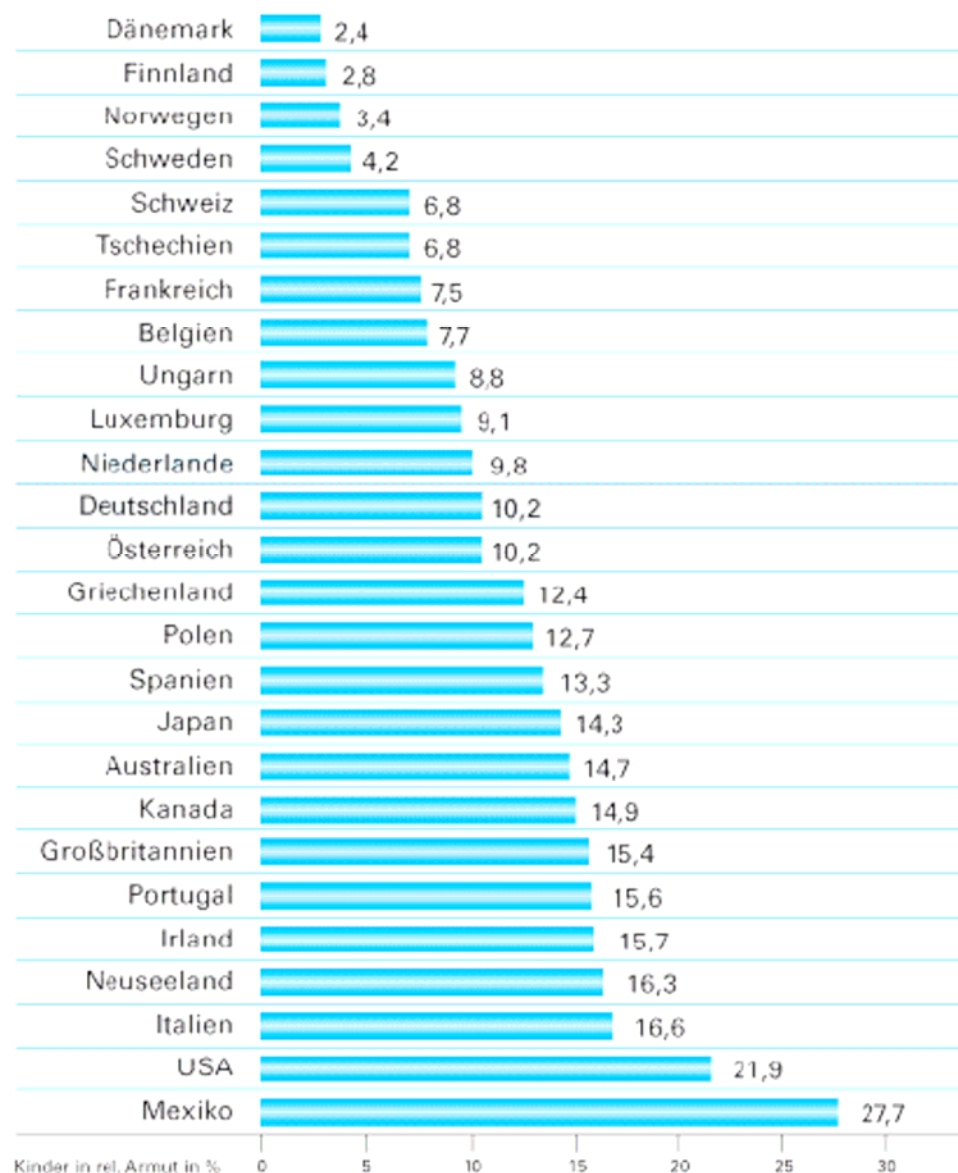
| Haushaltsvorstand<br>40–65 Jahre        | Bevölkerung insgesamt |                  |                  |                |                  |                  |
|---|-----------------------|------------------|------------------|----------------|------------------|------------------|
|   | 1997                  |                  |                  | 2004           |                  |                  |
|   | Bev.<br>Anteil        | Armuts-<br>quote | Armuts-<br>lücke | Bev.<br>Anteil | Armuts-<br>quote | Armuts-<br>lücke |
| Paarhaushalt mit minderjährigen Kindern |                       |                  |                  |                |                  |                  |
| mit 1 Kind                              | 16,4                  | 7,8              | 19,4             | 15,0           | 13,4             | 20,5             |
| mit 2 Kindern                           | 15,9                  | 9,7              | 17,2             | 15,1           | 8,9              | 21,5             |
| mit 3+ Kindern                          | 6,3                   | 16,0             | 22,0             | 18,1           | 16,6             | 22,2             |
| Ein-Eltern-Haushalte                    |                       |                  |                  |                |                  |                  |
| mit 1 Kind                              | 2,5                   | 33,9             | 17,7             | 2,8            | 31,7             | 27,2             |
| mit 2+ Kindern                          | 1,7                   | 41,8             | 20,8             | 2,2            | 40,9             | 22,4             |

Quelle: Datenreport 2006: 619

# Armut von Familien

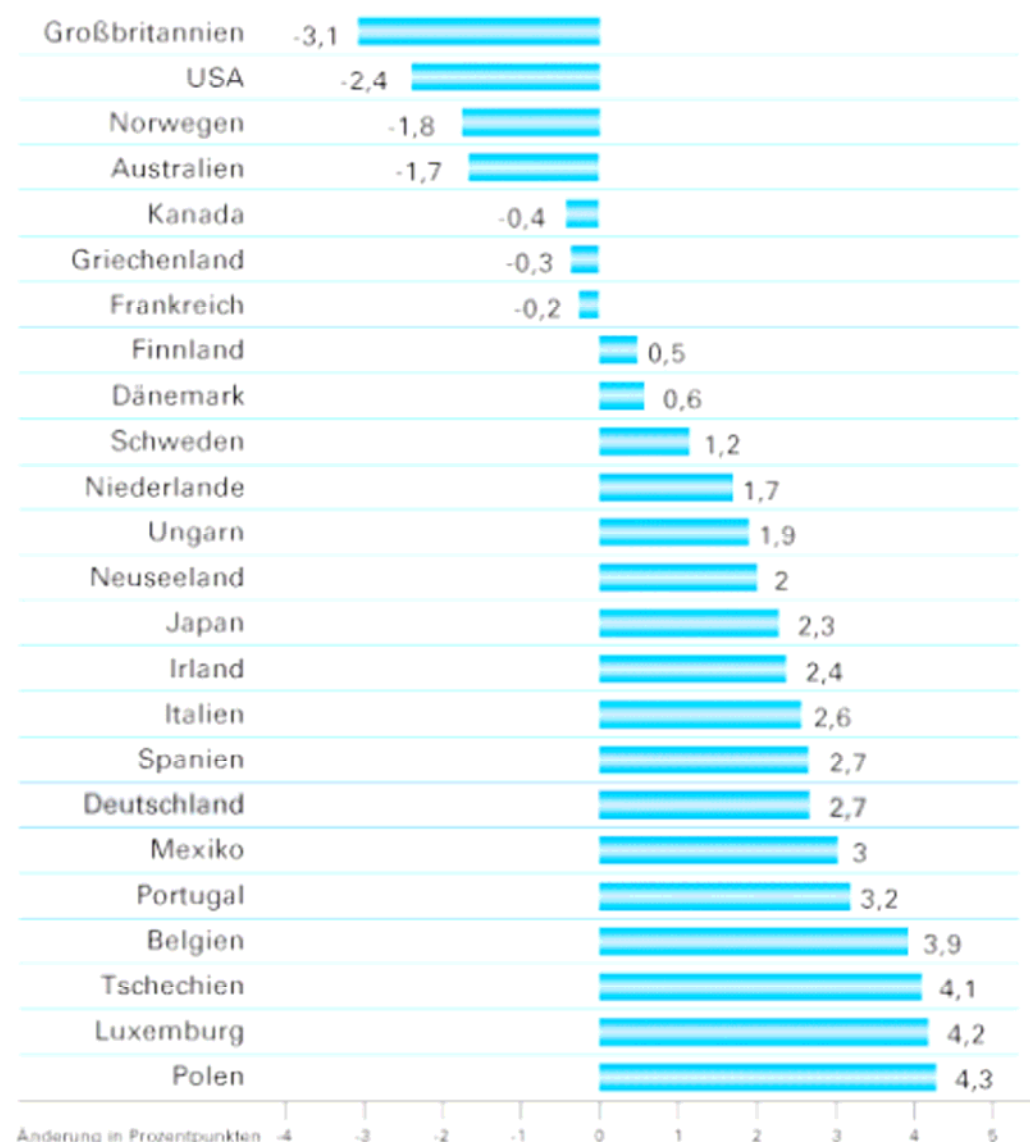
Die höchsten Armutswerte finden sich bei Familien mit drei und mehr Kindern. Ein-Eltern-Haushalte mit einem Kind und insbesondere mit zwei und mehr Kindern sind nach wie vor überproportional von Armut betroffen.

# Kinderarmut in Industrieländern



Quelle: Unicef, Child Poverty in Rich Countries 2005

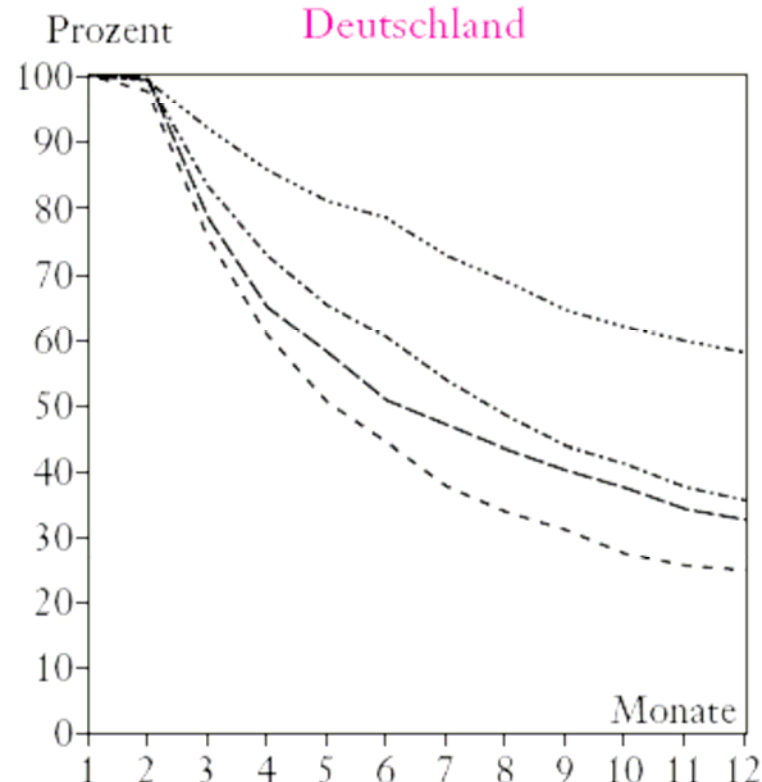
# Veränderung der Kinderarmut in den 1990er Jahren



Quelle: Unicef, Child Poverty in Rich Countries 2005

# Wohlfahrtsregime als Ursache unterschiedlicher Armutsrisiken – Beispiel Einstieg in Sozialhilfe

konservativer  
Wohlfahrtsstaat  
Deutschland



männlicher Haushaltsvorstand

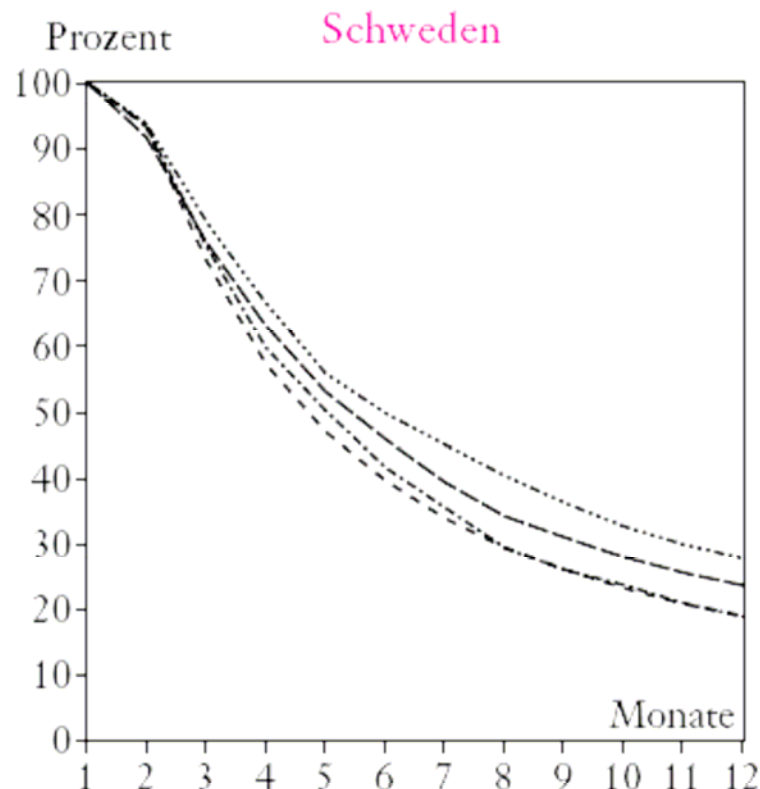
ohne Kinder

mit Kindern

-----

-----

sozialdemokratischer  
Wohlfahrtsstaat  
Schweden



weiblicher Haushaltsvorstand

ohne Kinder

mit Kindern

-----

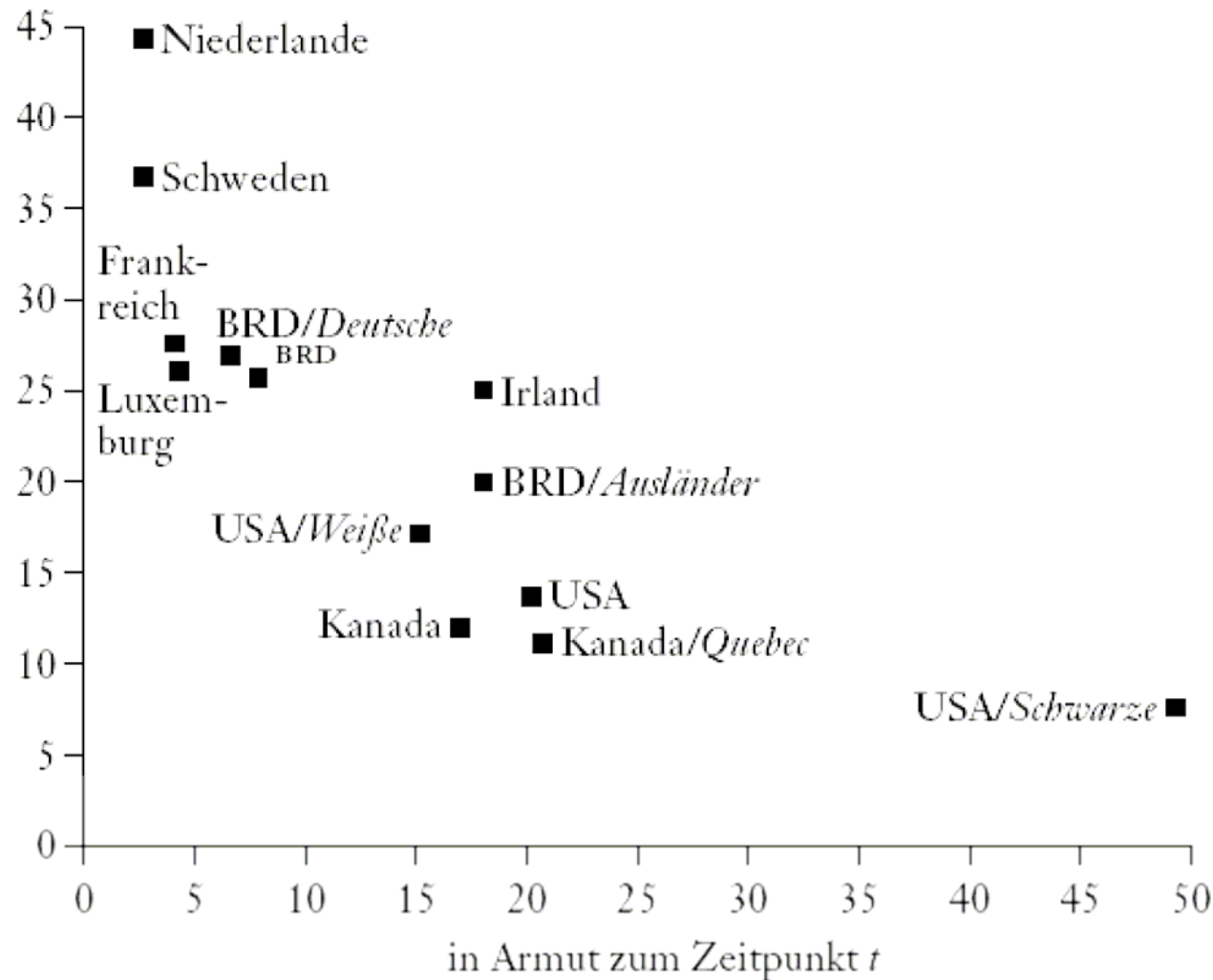
-----

# Verhindern sozialdemokratische Wohlfahrtsregime Verstetigung von Armut ?

- 12 Monate nach Beginn des Sozialhilfebezug erhalten in Deutschland noch 58 % der Familien mit Kindern und weiblichem Haushaltsvorstand Sozialhilfe, während es in Schweden nur 27 % sind.
- Bei den Familien mit Kindern und männlichem Haushaltsvorstand sind in Deutschland nach einem Jahr noch 32 % sozialhilfebedürftig, während es in Schweden nur 24% sind.
- Bei den Haushalten ohne Kinder beziehen in Schweden unabhängig vom Geschlecht des Haushaltsvorstands nach 12 Monaten nur noch 19 % Sozialhilfe, während es in Deutschland im Falle eines männlichen Vorstands 25 % bzw. eines weiblichen Haushaltsvorstands 35 % sind.

# Familienpolitik als Ursache unterschiedlicher Zugangs- und Verbleibsrisiken in Armut

Armut überwunden zum Zeitpunkt  $t+1$

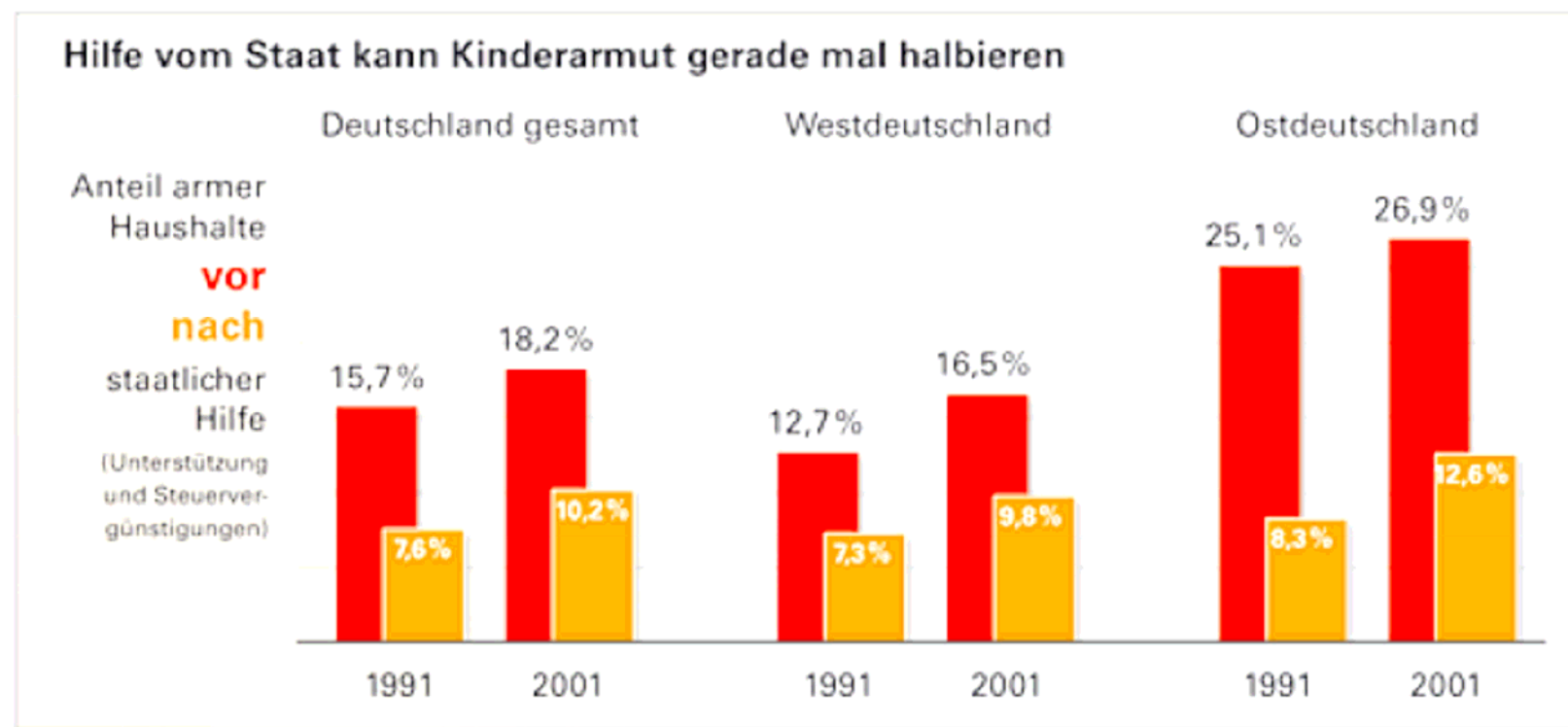




# Armutsrisiken von Familien im internationalen Vergleich

- Während Familien mit Kindern in den Niederlanden und Schweden mit 3 % im geringen Umfang von Armut betroffen sind, beträgt ihr Anteil in Deutschland 8 % und in den USA sogar 20 %.
- In allen Ländern, außer in Kanada und in den USA, gelingt es mindestens einem Fünftel der Familien mit Kindern in Armut, binnen eines Jahres die Armutslage zu überwinden.
- Es zeigen sich aber deutliche Unterschiede zwischen den europäischen Ländern. Während die Übergangsquote aus Armut in den Niederlanden 44 % und in Schweden 37 % beträgt, bewegt sie sich in Deutschland bei 26 %.

# Verringerung der Armut von Familien durch Armuts politik



Quelle: Hans-Böckler-Stiftung 2005